

AKASO

# EK7000

A C T I O N   K A M E R A



BENUTZERHANDBUCH

V35AS

# Inhalte

Was ist in der Box	01	>>
Ihre EK7000	02	>>
Erste Schritte	03	>>
Übersicht der Modi	06	>>
Anpassen Ihres EK7000	08	>>
Verbindung zur AKASO GO App herstellen	12	>>
Wiedergabe Ihrer Inhalte	15	>>
Löschen von Inhalten auf dem EK7000	15	>>
Übertragen Ihrer Inhalte	16	>>
Neuformatierung Ihrer Speicherkarte	17	>>
Wartung der Kamera	17	>>
Maximierung der Batterielebensdauer	18	>>
Lagerung und Betrieb von Batterien	18	>>
Fernbedienung	19	>>
Montage Ihrer Kamera	22	>>
Kontaktieren uns	23	>>



# Was Ist in der Box



EK7000  
x 1



Wasserdichtes  
Gehäuse x 1



Batterieladegerät  
x 1



Batterie  
x 2



USB-Kabel  
x 1



Fernbedienung  
x 1



Fernbedienungsband  
x 1



Schutzgehäuse  
x 1



Klemme  
x 1



Klemme 2  
x 1



Buckle Halterung  
x 1



J-Haken Mount  
x 1



E Halterung  
x 1



C Halterung  
x 1



D Halterung  
x 1



F Halterung  
x 1



A Halterung  
x 1



H Halterung  
x 1



Helmbefestigung  
x 2



Schraubenschlüssel  
x 1



Binden  
x 4



Anbindungen  
x 5



Lintentuch  
x 1



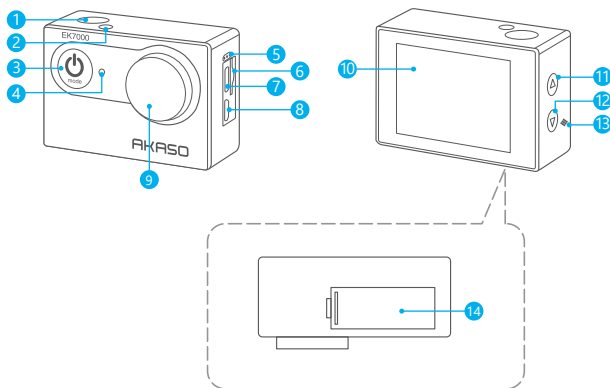
Doppelseitiges  
Klebeband x 2



Kurzanleitung  
x 1



# Ihre EK7000



- |                                |                              |
|--------------------------------|------------------------------|
| 1 Auslöser / Auswahl taste     | 8 HDMI-Anschluss             |
| 2 Arbeit / Wifi-Anzeigeleuchte | 9 Linse                      |
| 3 Power / Mode / Exit-Taste    | 10 Berühren Bildschirm       |
| 4 Ladestatusleuchte            | 11 Aufwärts-/Wiedergabetaste |
| 5 Mikrofon                     | 12 Lautsprecher              |
| 6 Speicherkartensteckplatz     | 13 Abwärts/Wifi Taste        |
| 7 USB / Externer Mik-Anschluss | 14 Batterieabdeckung         |

**Hinweis:** Die Kamera nimmt im wasserdichten Gehäuse keinen Ton auf.



# Erste Schritte

Willkommen bei Ihrem neuen EK7000. Um Videos und Fotos aufzunehmen, benötigen Sie eine Speicherkarte (separat erhältlich).

## Speicherkarten

Verwenden Sie Markenspeicherkarten, die diese Anforderungen erfüllen:

- Class 10 oder UHS-I Einstufung.
- Kapazität bis zu 256GB (FAT32).

### Hinweis:

- Formatieren Sie bitte zuerst die Speicherkarte in dieser Kamera, bevor Sie sie verwenden. Um Ihre Speicherkarte in gutem Zustand zu halten, formatieren Sie sie regelmäßig neu. Durch die Neuformatierung werden alle Inhalte gelöscht. Sichern Sie daher Ihre Fotos und Videos zuerst.
- Speicherkarten mit einer Kapazität über dem angegebenen Maximum können Probleme wie Nicht-Erkennung oder sogar Kamerastörungen wie Nicht-Reagieren oder Firmware-Probleme verursachen.

## Speicherkarte installieren

Zuerst finden Sie den Steckplatz für die Speicherkarte und stecken Sie dann die Speicherkarte mit dem Etikett zum Batteriefach zeigend ein. Um die Karte zu entfernen, drücken Sie sie einfach mit Ihrem Fingernagel in den Steckplatz, und sie wird dann herauspringen.

**Hinweis:** Stellen Sie sicher, dass die Kamera vor der Installation ausgeschaltet ist.

## Akku installieren

Drücken Sie die Schnalle der Akkufachabdeckung, um sie zu öffnen. Setzen Sie dann den Akku in seinen Steckplatz ein und schließen Sie die Akkufachabdeckung. Um den Akku zu entfernen, ziehen Sie am Akku-Band.



## Kamera aufladen

Finden Sie den USB-Stromanschluss und verbinden Sie die Kamera mit einem USB Adapter oder Computer mithilfe des USB-Kabels. Die Ladeanzeige wird während des Ladevorgangs rot blinken und erlöschen, wenn der Ladevorgang abgeschlossen ist. Sobald die Kamera vollständig aufgeladen ist, trennen Sie das Kabel.

**Tipp:** Sie können den Akku auch separat mit dem mitgelieferten Ladegerät aufladen. Die Kamera kann in 1 Stunde vollständig aufgeladen werden und hält etwa 90 Minuten bei der Aufnahme von 1080P-Videos. Die tatsächliche Batterielaufzeit kann je nach Umgebung und Verwendung variieren.

## Ein- und Ausschalten

**Um einzuschalten:** Halten Sie die Einschalttaste 3 Sekunden lang gedrückt, um die Kamera einzuschalten, während sie ausgeschaltet ist. Sobald der Bildschirm Informationen zur Kamera anzeigt und die Betriebsanzeige leuchtet, wissen Sie, dass Ihre Kamera eingeschaltet ist.

**Um auszuschalten:** Halten Sie die Einschalttaste 3 Sekunden lang gedrückt, um die Kamera auszuschalten, während sie eingeschaltet ist. Die Betriebsanzeige wird ebenfalls ausgeschaltet.

## WLAN ein- und ausschalten

**Um einzuschalten:** Drücken Sie auf dem Vorschaubildschirm die Taste Nach unten/ Wifi, um Wifi einzuschalten. Die Wifi-Anzeige blinkt langsam. **Hinweis:** Wenn das Wifi der Kamera aktiviert ist, aber innerhalb von 3 Minuten keine Verbindung zur App hergestellt wird, wird es automatisch deaktiviert. Aktivieren Sie das Wifi der Kamera erneut, um eine Verbindung zur App herzustellen.

**Um auszuschalten:** Drücken Sie auf dem WLAN-Bildschirm die WLAN-Taste, um WLAN auszuschalten.

## Modus wechseln

**Zum Wechseln des Modus:** Drücken Sie auf dem Vorschaubildschirm die Modustaste, um zwischen Video, Foto, Serienbildaufnahme, Zeitraffer und Einstellungen zu wechseln.

**Zum Verlassen des Modus:** Drücken Sie die Modus-Taste, um den aktuellen Modus zu verlassen. Auf dem Einstellungsbildschirm drücken Sie die Modus-Taste, um zum Vorschaubildschirm zurückzukehren.

## Zoomen

Auf dem Vorschaubildschirm drücken und halten Sie die Taste Nach oben oder Nach unten, um herein- oder herauszuzoomen. Jeder Druck erhöht oder verringert den Zoomfaktor um 0,5x. Die EK7000 Action-Kamera unterstützt einen Zoom von bis zu 4x.

**Hinweis:** Die Zoom-Funktion ist nur im Fotomodus verfügbar, und Sie können nur zoomen, wenn Sie Fotos mit einer Auflösung von weniger als 12 MP aufnehmen.

## Verwenden der Auslösetaste

Im Foto- oder Videomodus drücken Sie den Auslöserknopf, um Fotos aufzunehmen oder die Videoaufnahme zu starten. Drücken Sie den Auslöserknopf erneut, um die Aufnahme im Videomodus zu stoppen. **Tipp:** Die Arbeitsanzeige blinkt langsam während der Videoaufnahme und einmal während der Fotoaufnahme.

## Eingabe des Einstellungsbildschirms

Drücken Sie auf dem Vorschaubildschirm mehrmals die Modustaste, um zum Einstellungsbildschirm der Kamera zu gelangen. Dort können Sie die Video-, Foto- und Systemeinstellungen konfigurieren.

## Eingabe des Wiedergabebildschirms

Drücken Sie auf dem Vorschaubildschirm die Taste Nach oben, um zum Wiedergabebildschirm zu gelangen. Dort können Sie entweder Video- oder Fotodateien zur Wiedergabe auswählen.

# Übersicht der Modi

Die Kamera bietet 5 Modi: Video, Foto, Serienbildaufnahme, Zeitraffer und Einstellungen. Auf dem Vorschaubildschirm drücken Sie die Modustaste, um zwischen den Modi zu wechseln.

## Videomodus

Beim Einschalten befindet sich die Kamera standardmäßig im Videomodus. In diesem Modus drücken Sie den Auslöserknopf, um normales Video mit der voreingestellten Auflösung und Bildrate aufzunehmen. Drücken Sie den Auslöserknopf erneut, um die Aufnahme zu stoppen.



## Fotomodus

Auf dem Vorschaubildschirm drücken Sie einmal die Modustaste, um in den Fotomodus zu wechseln.

In diesem Modus drücken Sie den Auslöserknopf, um ein Foto mit der voreingestellten Fotoauflösung aufzunehmen.



## Serienbildaufnahmemodus

Auf dem Vorschaubildschirm drücken Sie zweimal die Modustaste, um in den Serienbildaufnahmemodus zu wechseln. In diesem Modus drücken Sie den Auslöserknopf, um 3 Fotos pro Sekunde aufzunehmen.





## Zeitraffer-Fotomodus

Drücken Sie auf dem Vorschaubildschirm die Modus-Taste, um den Kameramodus zu wechseln. Geben Sie dann das Einstellungs Menü der Kamera ein, um den Zeitraffer-Foto-Modus zu aktivieren. Drücken Sie anschließend die Auslöser-Taste gefolgt von der Modus-Taste, um zum Vorschaubildschirm zurückzukehren und die Kamera wird in den Zeitraffer-Foto-Modus wechseln.

In diesem Modus drücken Sie die Auslöser-Taste und die Kamera nimmt eine Serie von Fotos im eingestellten Selbstauslöserintervall auf und kombiniert sie dann zu einem Video.



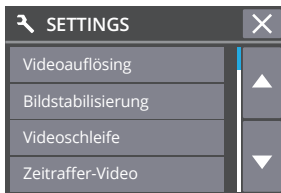
## Zeitraffer-Videomodus

Auf dem Vorschaubildschirm geben Sie das Einstellungs Menü der Kamera ein, um den Zeitraffer-Video-Modus zu aktivieren. Drücken Sie dann die Auslöser-Taste gefolgt von der Modus-Taste, um zum Vorschaubildschirm zurückzukehren, und die Kamera wird in den Zeitraffer-Video-Modus wechseln. In diesem Modus drücken Sie die Auslöser-Taste, um Videoclips zu erstellen, indem Frames im festgelegten Intervall erfasst werden.



## Einstellungsmodus

Auf dem Vorschaubildschirm drücken Sie 4-mal die Modustaste, um in den Einstellungsmodus zu wechseln. In diesem Modus drücken Sie die Taste Nach oben oder Nach unten, um durch die Optionen zu blättern, und drücken Sie den Auslöserknopf, um Ihre ausgewählte Option zu bestätigen.



## Anpassen Ihres EK7000

### Video- & Fotoeinstellungen

#### 1. Videoauflösung

4K30fps / 2.7K30fps / 1080P60fps / 1080P30fps / 720P120fps / 720P60fps  
(Standard: 4K / 30fps)

Konfigurieren Sie die Auflösungseinstellungen vor der Aufnahme von Videos. Die Kamera nimmt Videos mit bis zu 4K 30fps auf.

**Hinweis:** Das Aufnehmen von Videos in warmen Umgebungen mit hoher Auflösung und Bildrate verbraucht mehr Energie. Bei aktiviertem Videoschleife oder Zeitraffer-Video sind die Videoauflösungen 4K und 2,7K nicht verfügbar.

#### 2. Bildstabilisierung

Aus / An (Standard: Aus)

Die Bildstabilisierung gleicht effizient die Objektivbewegungen aus und sorgt für flüssige und makellose Videos. Diese Funktion eignet sich ideal zum Aufnehmen von Szenen mit Aktivitäten wie Fahren, Skaten und Handheld-Nutzung.



### 3. Videoschleife

Aus / 1 Min. / 3 Min. / 5 Min. (Standard: 3 Min.)

Mit aktiviertem Videoschleife nimmt die Kamera ein 10-minütiges Video auf. Wenn der Speicher voll ist, werden neue Videodateien die alten überschreiben, um eine kontinuierliche Aufnahme zu gewährleisten.

**Hinweis:** Bei aktiviertem Videoschleife nimmt die Kamera keine 4K- und 2,7K-Videos auf.

### 4. Zeitraffer-Video

Aus / 1 Sec. / 3 Sec. / 5 Sec. / 10 Sec. / 20 Sec. / 30 Sec. / 60 Sec. (Standard: 5 Sec.)

Zeitraffer-Video erstellt Videos aus Frames, die in spezifischen Intervallen erfasst wurden. Diese Option ermöglicht es Ihnen, festzulegen, wie oft Ihre Kamera einen Videoframe erfasst.

**Hinweis:** Zeitraffer-Video wird ohne Ton aufgenommen. Die Auflösungen 4K und 2,7K stehen im Zeitraffer-Video-Modus nicht zur Verfügung.

### 5. Fotoauflösung

20MP / 16MP / 14MP / 12MP / 8MP / 5MP / 4MP (Standard: 20MP)

Legen Sie die Fotoauflösung vor der Aufnahme von Fotos fest. Diese Kamera kann Fotos mit einer Auflösung von bis zu 20 MP aufnehmen.

### 6. Selbstauslöser

2 Sec. / 5 Sec. / 10 Sec. / 20 Sec. / 30 Sec. / 60 Sec. (Standard: 5 Sec.)

Stellen Sie das Intervall ein, in dem die Kamera Fotos im Zeitraffer-Foto-Modus aufnimmt.

### 7. Zeitrafferfoto

Aus / Ein (Standard: Aus)

Mit aktiviertem Zeitrafferfoto nimmt diese Kamera eine Serie von Zeitrafferfotos im eingestellten Selbstauslöserintervall auf und kombiniert sie dann zu einem Video. Wenn die Funktion deaktiviert ist, nimmt die Kamera nur ein einzelnes Foto auf.

### 8. Serienbild

3 Fotos

Im Serienbild-Modus nimmt die Kamera 3 Fotos in 1 Sekunde auf und eignet sich daher perfekt für schnelle Aktivitäten.

# Systemeinstellungen

## 1. Mikrofon

Eingebaut / Extern (Standard: Eingebaut)

Sie haben die Möglichkeit, entweder ein integriertes Mikrofon oder ein externes Mikrofon auszuwählen. Um eine bessere Klangqualität mit einem externen Mikrofon (separat erhältlich zu erzielen, wählen Sie zunächst die Option "Extern" aus und schließen Sie dann ein kompatibles externes Mikrofon an den USB-Anschluss der Kamera an.

**Tipp:** Wenn Sie kein externes Mikrofon verwenden möchten, wählen Sie unbedingt die Option "Eingebaut", damit die Kamera während der Videoaufnahme den Ton richtig aufzeichnet.

## 2. Spezialeffekt

Normal / Schwarz-Weiß / Retro / Negativ / Warm / Kühl / Rot / Grün / Blau  
(Standard: Normal)

Wählen Sie den idealen Spezialeffekt für Ihre Fotos oder Videos, um deren Attraktivität zu steigern.

## 3. Belichtung

2 / 1,7 / 1,3 / 1 / 0,7 / 0,3 / 0 / -0,3 / -0,7 / -1 / -1,3 / -1,7 / -2 (Standard: 0)

Standardmäßig analysiert Ihre Kamera das gesamte Bild, um den optimalen Belichtungsgrad zu bestimmen. Mit der Funktion "Belichtung" können Sie jedoch einen bestimmten Bereich festlegen, der Vorrang bei der Ermittlung der idealen Belichtung hat. Diese nützliche Einstellung ist besonders hilfreich beim Fotografieren von Motiven, bei denen kritische Bereiche ansonsten über- oder unterbelichtet wären. Während Sie Anpassungen vornehmen, zeigt Ihnen der Bildschirm sofort die Auswirkungen auf Ihr Bild, sodass Sie keinen Moment verpassen. Beachten Sie, dass die Kamera bei einem Wechsel des Modus nahtlos zur Verwendung der gesamten Szene für eine präzise Belichtungsrechnung zurückkehrt.

## 4. Datumsstempel

Aus / Ein (Standard: Aus)

Wenn der Datumsstempel eingeschaltet ist, fügt diese Kamera Ihren Videos oder Fotos ein Wasserzeichen mit Uhrzeit und Datum hinzu.

## 5. Sprache

English / 简体中文 / 繁體中文 / Italiano / Español / Português / Deutsch / Dutch / Français / Čestina / Polski / Türk / Русский / Romaña / 日本語 / 한국어 / Thai  
(Standard: English)

Legen Sie die Systemsprache fest, die auf der Kamera angezeigt wird.

## 6. Datum & Uhrzeit

|||| MM TT, MM TT ||||, TT MM |||| (Standard: MM TT ||||)

Stellen Sie manuell das Datum und die Uhrzeit der Kamera entsprechend Ihrer lokalen Zeit ein. Das Datum und die Uhrzeit werden auch automatisch aktualisiert, wenn Sie Ihre Kamera mit der AKASO GO-App verbinden.

## 7. Töne

Auslöser: Ein / Aus (Standard: Ein)

Start-up: Ein / Aus (Standard: Ein)

Tastenton: Ein / Aus (Standard: Ein)

Lautstärke: 0 / 1 / 2 / 3 (Standard: 3)

Sie können den Auslöser-, Einschalt- und Tastenton ein- oder ausschalten oder die Lautstärke der Kamera einstellen.

## 8. 180° Drehen

Aus / An (Standard: Aus)

Diese Einstellung bestimmt die Ausrichtung Ihrer Videos oder Fotos, um 180° Drehen-Aufnahmen zu verhindern.

**Hinweis:** Die Benutzeroberfläche wird umgedreht, wenn "Umdrehen" aktiviert ist.

## 9. Netzfrequenz

50Hz / 60Hz/Auto (Standard: 60Hz)

Wählen Sie die Netzspannungsfrequenz, mit der das Video aufgenommen wird.

## 10. Bildschirmschoner

Aus / 30 Sec. / 1 Min. / 3 Min. (Standard: 1 Min.)

Schaltet das LCD-Display nach einer Zeit der Inaktivität aus, um die Batterielebensdauer zu sparen. Drücken Sie eine beliebige Taste auf der Kamera, um das LCD-Display wieder einzuschalten.

## 11. Auto Ausschalten

Aus / 30 Sec. / 1 Min. / 3 Min. (Standard: 3 Min.)

Legen Sie die Zeit fest, nach der die Kamera automatisch ausgeschaltet wird, wenn sie nicht verwendet wird. Wenn die gewählte Zeitspanne überschritten wird, schaltet sich die Kamera ab.

## 12. Formatieren

Ja / Nein ( Standard: Nein)

Um Ihre Speicherkarte in gutem Zustand zu halten, formatieren Sie sie regelmäßig neu. Beim Neuformatieren werden alle Inhalte gelöscht, stellen Sie also sicher, dass Sie zuerst Ihre Fotos und Videos sichern.

## 13. Werkseinstellung

Ja / Nein ( Standard: Nein)

Diese Option setzt alle Einstellungen auf ihre Standardwerte zurück.

## 14. Version

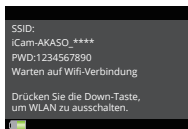
Sie können die Marke, das Modell, die Version und den Aktualisierungszeitpunkt Ihrer EK7000 überprüfen.

# Verbindung zur AKASO GO App herstellen

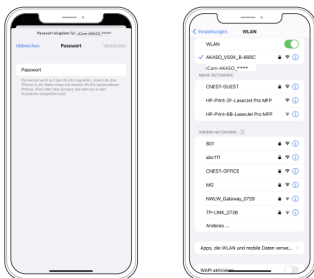
Um Ihre Kamera mit der AKASO GO App zu verbinden, laden Sie bitte zuerst diese App aus dem App Store oder Google Play auf Ihr Smartphone herunter. Wenn Ihre Kamera mit der AKASO GO App verbunden ist, können Sie sie über Ihr Telefon steuern, um Fotos aufzunehmen oder Einstellungen zu ändern. Sie können auch Live-Vorschau anzeigen, Wiedergabe, Herunterladen, Bearbeiten und Teilen von Videos über diese App durchführen. Bitte befolgen Sie die folgenden Anweisungen, um Ihre Kamera mit der AKASO GO App zu verbinden.



1. Schalten Sie die Kamera ein und drücken Sie die Abwärts-/Wifi-Taste, um das WLAN einzuschalten. Die Kamera wechselt in den Wifi-Modus und zeigt die Wifi-Informationen innerhalb von 3 Sekunden an.

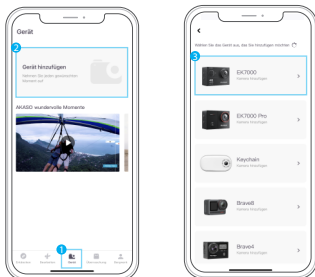


2. Schalten Sie das WLAN Ihres Telefons ein, um die WLAN-Einstellungen aufzurufen, suchen Sie die WLAN-SSID in der Liste und tippen Sie darauf. Geben Sie dann das Passwort 1234567890 für die Verbindung ein.

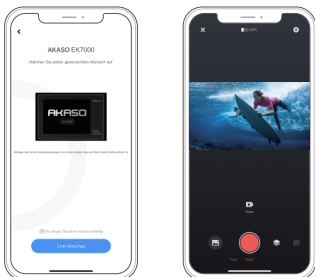


**Warmer Tipp:** Sobald die Kamera Wifi verbunden ist, erhalten Sie die Meldung "Keine Internetverbindung" oder "Schwache Sicherheit", da das 4G-Signal Ihres Telefons blockiert ist. Sie können die Meldung ignorieren und die Verbindung mit der App fortsetzen.

3. Öffnen Sie die AKASO GO App, tippen Sie auf "Gerät" und "Gerät hinzufügen" und wählen Sie dann "EK7000".



4. Tick Sie auf "Der obige Vorgang wurde bestätigt", und tippen Sie auf "Live-Vorschau", Ihre Kamera wird mit der AKASO GO App verbunden.





# Wiedergabe Ihrer Inhalte

Sie können Ihre Inhalte auf der Kamera, Ihrem Computer, Fernseher, Smartphone oder Tablet wiedergeben. Sie können die Inhalte auch wiedergeben, indem Sie die Speicherkarte direkt in ein Gerät wie einen Computer oder einen kompatiblen Fernseher einlegen. Bei dieser Methode hängt die Wiedergabeauflösung von der Auflösung des Geräts und seiner Fähigkeit ab, diese Auflösung wiederzugeben.

## Videos oder Fotos auf dem EK7000 ansehen

1. Auf dem Vorschaubildschirm drücken Sie die Nach-oben-Taste, um zum Wiedergabebildschirm zu gelangen.  
**Hinweis:** Wenn Ihre Speicherkarte viele Inhalte enthält, kann es eine Minute dauern, bis sie geladen sind.
2. Geben Sie das Video- oder Fotomenü ein, drücken Sie die Aufwärts- oder Abwärtstaste, um durch die Video- oder Fotodateien zu scrollen, und suchen Sie die Datei, die Sie anzeigen möchten.
3. Drücken Sie die Auslösertaste, um die Videodatei oder Fotodatei in der Vollbildansicht zu öffnen. Das Video wird abgespielt.
4. Um zur Miniaturansicht zurückzukehren, drücken Sie die Modustaste.
5. Um das Album zu verlassen, drücken Sie die Modustaste.

## Löschen von Inhalten auf dem EK7000

1. Auf dem Vorschaubildschirm drücken Sie die Nach-oben-Taste, um zum Wiedergabebildschirm zu gelangen. Hinweis: Wenn Ihre Speicherkarte viele Inhalte enthält, kann es eine Minute dauern, bis sie geladen sind.
2. Betreten Sie den Video- oder Fotoordner und drücken Sie die Nach-oben-/Nach-unten-Taste, um durch die Videodateien oder Fotodateien zu scrollen.
3. Drücken Sie die Nach-oben- oder Nach-unten-Taste, um die zu löschende Datei zu finden.
4. Drücken und halten Sie die Auslösertaste 3 Sekunden lang gedrückt, der Bildschirm zeigt "Diese Datei löschen? Nein/Ja" an.
5. Drücken Sie die Nach-oben-Taste gefolgt von der Auslösertaste und die ausgewählte Datei wird gelöscht.



# Übertragen Ihrer Inhalte

## Übertragen Ihrer Inhalte auf einen Computer

Sie können Ihre Inhalte über ein USB-Kabel oder einen Kartenleser (separat erhältlich) auf einen Computer übertragen. Um Dateien über ein USB-Kabel auf Ihren Computer zu übertragen, verbinden Sie Ihre Kamera mit dem USB-Anschluss des Computers. Wenn Sie dazu aufgefordert werden, wählen Sie "USB-Speicher" als Verbindungseinstellung aus. Um Dateien über einen Kartenleser auf den Computer zu übertragen, legen Sie eine Speicherkarte in den Kartenleser ein und verbinden Sie den Leser mit dem USB-Anschluss Ihres Computers. Nach erfolgreicher Übertragung können Sie die Dateien auf Ihren Computer übertragen oder ausgewählte Dateien mit dem Datei-Explorer löschen.

## Herunterladen Ihrer Inhalte auf ein Smartphone

1. Öffnen Sie die AKASO GO App und verbinden Sie sie mit Ihrer Kamera.
2. Tippen Sie auf das Album-Symbol in der unteren linken Ecke, um alle von der Kamera aufgenommenen Fotos und Videos anzuzeigen.
3. Tippen Sie auf das Auswahl-Symbol in der oberen rechten Ecke, um das Video oder Foto auszuwählen, das Sie herunterladen möchten. Tippen Sie anschließend auf das Download-Symbol in der unteren rechten Ecke. Warten Sie geduldig, bis der Download-Vorgang abgeschlossen ist. Die Datei wird erfolgreich im Fotoalbum Ihres Telefons gespeichert.

### Hinweis:

1. Bitte ändern Sie während des Download-Vorgangs nicht die WLAN-Einstellungen oder trennen Sie sich nicht von der App.
2. Wenn Sie keine Videos oder Fotos über die App auf Ihr iPhone herunterladen können, gehen Sie bitte in die Einstellungen Ihres Telefons → Datenschutz → Fotos. Suchen Sie "AKASO GO" und wählen Sie "Alle Fotos".
3. Über die App können keine 4K- oder 2,7K-Videos auf das iPhone heruntergeladen werden. Bitte übertragen Sie diese Videos auf Ihren Computer.



# Neuformatierung Ihrer Speicherkarte

Um Ihre Speicherkarte in gutem Zustand zu halten, formatieren Sie sie regelmäßig neu. Dabei werden alle Ihre Inhalte gelöscht, daher sollten Sie zuerst Ihre Fotos und Videos sichern.

1. Drücken und halten Sie die Modustaste 3 Sekunden lang, um die Kamera einzuschalten.
2. Drücken Sie mehrmals die Modustaste, um zum Menü mit den Systemeinstellungen der Kamera zu gelangen.
3. Drücken Sie die Ab-Taste, um die Option "Format" zu finden.
4. Drücken Sie die Auslösertaste, und der Bildschirm zeigt "Karte formatieren? Alle Daten werden gelöscht" an.
5. Drücken Sie erneut die Auslösertaste, um den Formatierungsvorgang abzuschließen.

## Wartung der Kamera

Befolgen Sie diese Richtlinien, um die bestmögliche Leistung Ihrer Kamera zu erzielen:

1. Um eine optimale Audioleistung zu erzielen, schütteln Sie die Kamera oder pusten Sie auf das Mikrofon, um Schmutz von den Mikrofonöffnungen zu entfernen.
2. Zum Reinigen des Objektivs wischen Sie es mit einem weichen, fusselfreien Tuch ab. Führen Sie keine Fremdkörper um das Objektiv ein.
3. Berühren Sie das Objektiv nicht mit den Fingern.
4. Halten Sie die Kamera von Tropfen und Stößen fern, da diese die Innenteilebeschädigen können.
5. Halten Sie die Kamera von hohen Temperaturen und starker Sonneneinstrahlung fern, um Beschädigungen zu vermeiden.



# Maximierung der Batterielebensdauer

Wenn der Akku während der Aufnahme 0% erreicht, speichert die Kamera die Datei und schaltet sich aus. Befolgen Sie zur Maximierung der Batterielebensdauer nach Möglichkeit diese Richtlinien:

- Deaktivieren Sie die drahtlosen Verbindungen
- Nehmen Sie Videos mit niedrigeren Bildraten und Auflösungen auf
- Verwenden Sie die Bildschirmschonereinstellung.

## Lagerung und Betrieb von Batterien

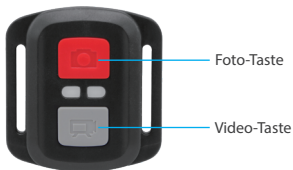
- Wenn Sie sie über einen längeren Zeitraum lagern, stellen Sie sicher, dass die Batterie zu 50-60% aufgeladen ist. Laden Sie sie alle 3 Monate auf und entladen Sie die Batterie alle 6 Monate.
- Lagern Sie die Batterie nicht zusammen mit Metallgegenständen wie Münzen, Schlüsseln oder Halsketten. Wenn die Batteriekontakte in Kontakt mit Metallgegenständen kommen, kann ein Kurzschluss zu einem Brand führen.
- Lagern Sie die Batterie an trockenen Orten, fern von potenziellen physischen Schäden durch Drücken oder Kollisionen.
- Vermeiden Sie die Verwendung oder Lagerung der Batterie bei hohen Temperaturen, wie beispielsweise in direktem Sonnenlicht oder einem heißen Fach. Die Batterie erhitzt sich in diesen Bedingungen, funktioniert fehlerhaft oder hat eine verkürzte Lebensdauer.
- Vermeiden Sie die Verwendung oder Lagerung der Batterie in Umgebungen mit niedrigen Temperaturen, da dies die Batterielebensdauer verkürzen oder zu Fehlfunktionen führen kann.
- Meiden Sie Umgebungen mit starken statischen oder magnetischen Feldern, da diese die schützende Einheit der Batterie beeinträchtigen können und Sicherheitsrisiken darstellen.



- Wenn die Batterie Gerüche abgibt, überhitzt, die Farbe ändert, sich verformt oder Anomalien aufweist, stellen Sie die Verwendung ein und entfernen Sie sie umgehend aus der Kamera oder dem Batterieladegerät, unabhängig davon, ob sie verwendet, aufgeladen oder gelagert wird.
- Isolieren Sie gebrauchte Elektroden sicher, um potenzielle Gefahren zu vermeiden.

## Fernbedienung

Wenn die Kamera eingeschaltet wird, verbindet sie sich automatisch in einem bestimmten Abstand mit der Fernbedienung. Sie können die Kamera mit der Fernbedienung steuern, um Fotos aufzunehmen oder Videos aufzunehmen.



**Hinweis:** Die Fernbedienung ist nur spritzwassergeschützt.

### Video

Um ein Video aufzunehmen, stellen Sie zunächst sicher, dass sich die Kamera im Videomodus befindet, und drücken Sie dann die Videotaste. Die Arbeitsanzeige der Kamera blinkt während der Videoaufnahme. Um die Aufnahme zu stoppen, drücken Sie erneut die Videotaste.

### Foto

Um ein Foto aufzunehmen, stellen Sie zunächst sicher, dass die Kamera sich im Fotomodus befindet, dann drücken Sie den Fotoknopf. Die Kamera gibt einen Auslöserton ab, um das Ende der Aufnahme anzuzeigen.



## Serienbild

Um Serienfotos aufzunehmen, stellen Sie zunächst sicher, dass sich die Kamera im Serienbild-Modus befindet, und drücken Sie dann die Fototaste. Die Kamera gibt einen Verschlussklang ab, der das Ende der Aufnahme anzeigt.

## Zeitraffer

Um Zeitrafferaufnahmen oder -videos zu erstellen, überprüfen Sie zunächst, ob sich die Kamera im Zeitraffermodus befindet, und drücken Sie dann die Foto- oder Videotaste.

## Ersetzen der CR2032-Batterie der Fernbedienung

1. Verwenden Sie einen Schraubendreher, um die 4 Schrauben auf der Rückseite der Fernbedienung zu entfernen, um sie zu öffnen.

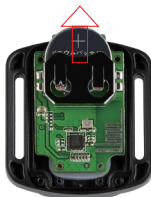


2. Entfernen Sie weitere 4 Schrauben auf der Leiterplatte der Fernbedienung.



3. Heben Sie die Leiterplatte an und schieben Sie die Batterie heraus, wie unten dargestellt.

**Hinweis:** Drehen Sie die Platine NICHT, um eine Umkehrung der Funktionen der Kamera und der Videotasten zu vermeiden.



4. Setzen Sie die neue Batterie mit dem „+“-Pol nach oben ein.

5. Befestigen Sie alle 4 Schrauben wieder an der Leiterplatte.



6. Setzen Sie alle 4 Schrauben wieder in die Abdeckung ein.

# Montage Ihrer Kamera

Befestigen Sie Ihre Kamera an Helmen und Ausrüstung.







## Kontaktieren uns

Bei Fragen zu AKASO-Produkten können Sie sich gerne an uns wenden. Wir werden innerhalb von 24 Stunden antworten.

E-mail: [cs@akasotech.com](mailto:cs@akasotech.com)

Offizielle Website: [www.akasotech.com](http://www.akasotech.com)

